



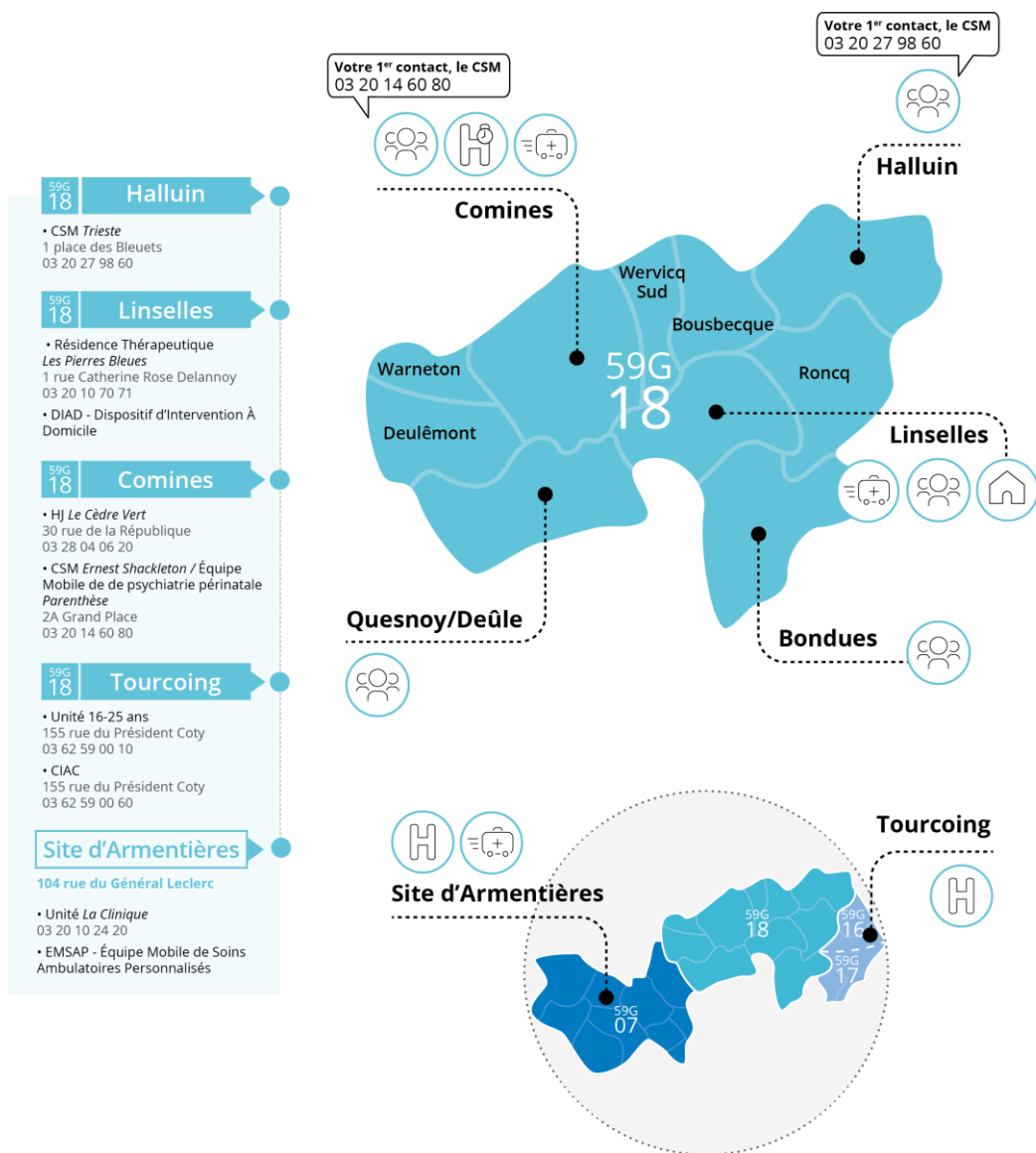
**PROJET PEDAGOGIQUE EN VUE DE L'AGREMENT
POUR LE D.E.S. DE MEDECINE GENERALE
pôle 59G18 et pôle 59I03**

Ce projet pédagogique est présenté par **le pôle 59G18 de Psychiatrie Générale et le pôle 59I03 de Psychiatrie de l'enfant et adolescent** en vue de proposer un stage couplé aux internes avec une activité sur ces 2 pôles pour une connaissance exhaustive des troubles psychiques à tous les âges de la vie.

Le secteur de psychiatrie générale 59G18 couvre les besoins dans les domaines de la psychiatrie et de la santé mentale de la population des communes de la Vallée de la Lys, soit 84 620 habitants. Les communes sont : Halluin, Comines, Roncq, Quesnoy sur Deûle, Bondues, Linselles, Bousbecque, Wervicq, Warneton et Deulémont. Le secteur propose 2 postes d'internes de spécialité.

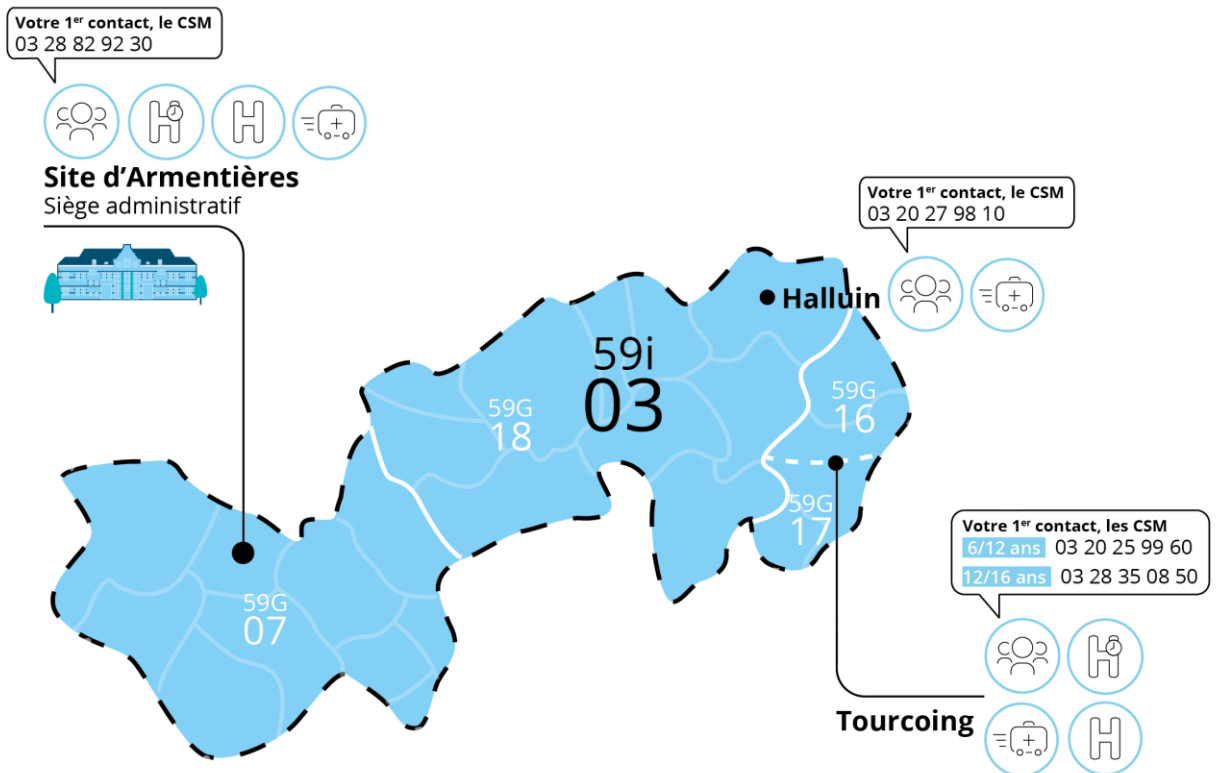
Le secteur 59I03, Pôle de Psychiatrie de l'enfant et de l'adolescent propose par ailleurs 4 postes d'internes de spécialité dont 1 docteur junior. Ces postes sont répartis sur l'ensemble des dispositifs du secteur qui couvre 23 communes sur 3 bassins de population : Armentières, Bois-Grenier, Bondues, Bousbecque, Capinghem, Comines, Deulémont, Erquinghem-Lys, Frelinghien, Halluin, Houplines, La Chapelle d'Armentières, Linselles, Mouvaux, Neuville en Ferrain, Nieppe, Pérenchies, Prêmesques, Quesnoy/Deûle, Roncq, Tourcoing, Warneton, Wervicq-Sud. Il dessert une population générale de 276 006 habitants dont 70 617 enfants et adolescents de 0 à 17 ans, soit 25,58 %.

Carte géographique du secteur G18



	CMP : Centre Médico Psychologique		Hôpital et Clinique		Structure Médico-Sociale et de Réhabilitation
	CSM : Centre de Santé Mentale		HJ : Hôpital de jour		Atelier Thérapeutique
	SMPP : Service Médico-Psychologique de Proximité		Maison et appartement Thérapeutiques		Équipe mobile
	CATTTP : Centre d'Accueil Thérapeutique à Temps Partiel				

Carte géographique du secteur I03



59i 03 Armentières

- CSM-CATTP **0/16 ans**
EMPA* **12/16 ans**
10 bis place du marché aux toiles
03 28 82 92 30
- Clinique *Nicolas de Staël*
12/16 ans
88 rue des murets
03 20 10 24 69
- HJ **2/6 ans**
88 rue des murets
03 20 10 24 70/71
- Equipe Diagnostic Autisme de Proximité **0/16 ans**
03 20 10 23 76

59i 03 Halluin

- CSM-CATTP **0/16 ans**
EMPA* **12/16 ans**
4 rue Dennetière
03 20 27 98 10

59i 03 Tourcoing

- Centre de Thérapie pour enfants et adolescents
03 20 25 99 60
- Centre d'entretiens familiaux et conjugaux
03 20 25 99 61
- HJ *Espace Renoir* **2/6 ans**
3 rue Renoir
03 20 28 48 20
- CSM-CATTP **6/12 ans**
75 rue nationale
03 20 25 99 60
- *Espace Tom*
CSM-CATTP **12/16 ans**
EMPA* **12/16 ans**
70 rue du chêne houpline
03 28 35 08 50
- Équipe Diagnostic Autisme de Proximité **0/16 ans**
03 20 28 48 20

59G 16 59G 17 59G 18 59i 03 Tourcoing

- Unité d'hospitalisation intersectorielle **16-25 ans**
Site CH de Tourcoing - Unités Tourquennoises de psychiatrie
155 rue du Président Coty
03 62 59 00 10

Armentières Tourcoing - Halluin

- Équipes Mobiles du Dispositif de Soins Périnatalité Petite Enfance **0/6 ans**
Armentières : 03 28 82 92 30
Halluin/Tourcoing : 03 20 28 48 20

*Équipes de Mobilisation Prioritaire pour Adolescents (12/16 ans)

Le secteur G18 et le secteur I03 comportent différentes unités fonctionnelles assurant les soins à temps plein ou à temps partiel, les soins ambulatoires et au domicile ou substitut de domicile.

L'interne de médecine générale pourra bénéficier d'une formation complète en psychiatrie générale et en pédopsychiatrie. Son temps clinique sera réparti de manière adéquate au sein de ces 2 secteurs. Il assistera aux entretiens avec les praticiens des 2 disciplines. Il participera également aux réunions hebdomadaires et pourra intervenir en binôme avec un soignant pour mener des entretiens cliniques, supervisés par un praticien sénior, tant en hospitalisation que sur les dispositifs ambulatoires.

I- L'activité à temps plein a lieu à Armentières :

1- secteur G18

- Unité d'admission, « La Clinique » secteur G18 :

L'unité fonctionnelle « La Clinique » : 20 lits consacrés aux admissions de toutes pathologies psychiatriques : (troubles psychotiques, troubles névrotiques, troubles de l'humeur, troubles de la personnalité, troubles anxieux, tentatives de suicide) et aux conduites addictives, tous modes de soins psychiatriques (SL, SDT, SPI et SDRE).

- Unité de soins intégrée dans la ville : Résidence Thérapeutique les Pierres Bleues, 6 lits avec pour objectif de prodiguer des soins dans la cité. Ils sont à la disposition des patients en soins psychiatriques libres, en séjour d'une durée limitée, pour la prise en charge de pathologies anxio-dépressives ou des situations de crise.

2- secteur I03

- Unité d'admission pour adolescent « Clinique Nicolas de Staël » I03 :

L'unité d'admission comprend 7 lits. Il s'agit d'une unité d'hospitalisation pour adolescents âgés de 12 à 16 ans.

A l'issue de son stage au sein des unités d'hospitalisation temps plein, l'interne aura acquis toutes les connaissances pour :

- Mener à bien un entretien à visée diagnostique ou d'intervention de crise*
- Prendre en compte en pédopsychiatrie la place spécifique des parents dans le soin, ainsi que des partenaires du social et du médico-social*
- Connaître et utiliser les traitements les plus courants et leur surveillance*
- Rédiger un certificat d'hospitalisation en soins sans consentement*
- Maîtriser les intrications entre maladie somatique et psychiatrique*

II- L'activité à temps partielle est organisée ainsi :

1- Secteur G18

- Hôpital de Jour G18, Cèdre Vert** 15 places, assure les soins pour les pathologies psychotiques, troubles de l'humeur ou anxieux. Cette structure est une véritable alternative à l'hospitalisation à temps complet.

- **Unité fonctionnelle « le centre d'accueil thérapeutique à temps partiel »** propose un éventail d'activités thérapeutiques du lundi au vendredi.

L'interne en médecine générale pourra ainsi apprendre à détecter, évaluer et orienter un risque suicidaire et diagnostiquer et traiter un épisode dépressif.

2- Secteur I03

- **2 hôpitaux de jour Tourcoing et Armentières**, 20 places chacun pour des enfants âgés de 2 à 8 ans présentant des Troubles du Spectre Autistique.
- **1 hôpital de jour parents/bébé** – 5 dyades – 0/18 mois.

Il pourra acquérir en pédopsychiatrie des compétences spécifiques au repérage des troubles du spectre autistique chez l'enfant, indispensables pour sa pratique ultérieure en tant qu'acteur de première ligne.

III- L'activité ambulatoire est organisée ainsi :

1- Secteur G18

- **Unités fonctionnelles « centre médico-psychologique Ernest Shackleton et Trieste »** à Comines et Halluin où sont assurées des consultations par les psychiatres, les psychologues et les infirmiers ainsi qu'une assistante sociale. Un accueil et une orientation des premières demandes ou des demandes non programmées sont organisées du lundi au vendredi de 9 h à 19h00. Le CMP est également l'outil de lien avec différents partenaires sociaux et médico-sociaux.

L'interne peut assister à des consultations de psychiatrie ainsi qu'aux réunions de synthèse pluridisciplinaires.

Le stage en CMP aura permis à l'interne de :

- *Connaître et repérer les premiers signes de décompensation psychotique ou de bipolarité*
- *Orienter le patient et collaborer avec les dispositifs de soin en psychiatrie*
- *Repérer et traiter les patients souffrant d'addiction.*

2- Secteur I03

- **CSM Armentières, CSM Halluin, CSM Tourcoing, Espace Tom.** L'interne assiste dans un premier temps en binôme aux consultations médicales des praticiens pédopsychiatres, destinées aux enfants, allant de la période autour de la périnatalité jusqu'à 18 ans. Dans un second temps, et selon son niveau d'autonomie, il pourra mener des consultations médicales, en binôme avec l'infirmier(e) référent(e) de la situation.

L'interne pourra donc acquérir des compétences cliniques relatives au développement de l'enfant ainsi que des repères dans la sémiologie et la thérapeutique particulières de l'enfant et de l'adolescent.

IV- Equipes mobiles :

1- Secteur G18

- L'unité fonctionnelle de « **L'Equipe Mobile de Soins Ambulatoires Personnalisés** » (EMSAP), intervenant 7jours/7, de 6h à 21h.

Ce dispositif s'adresse à des patients :

- souffrant de troubles psychiques et plus particulièrement de troubles psychotiques.
- ayant déjà bénéficié d'un premier contact avec le secteur par l'un de ses autres dispositifs de soins, et plus particulièrement l'hospitalisation temps plein à la Clinique de secteur.
- nécessitant la poursuite de soins et d'un accompagnement socio-éducatif ambulatoires, au long cours
- se trouvant dans l'incapacité physique ou psychique de se rendre régulièrement à des rendez-vous programmés au CSM.

Les interventions se déroulent selon une fréquence quotidienne ou pluriquotidienne, afin de permettre d'écourter ou d'éviter l'hospitalisation à temps plein et d'apporter des soins dans le lieu de vie habituel de l'utilisateur,

- L'unité fonctionnelle de « **DIAD** » (**Dispositif d'Intervention A Domicile**), intervenant de 9 h à 17 h, 7 jours sur 7, sur des situations potentiellement aiguës. Ce dispositif est intégré à la Résidence Thérapeutique des Pierres Bleues, appartement thérapeutique, situé au cœur du secteur de la Vallée de la Lys.

2- Secteur I03

- **Equipes de Mobilisation Prioritaire pour Adolescents.** Situations aiguës d'adolescents hospitalisés en pédiatrie. Conventiéonné depuis 2003 entre le 59I03 et les services de pédiatrie des CH de Tourcoing et Armentières, ce dispositif permet de soutenir les prises en charge ambulatoires et de limiter le recours à l'hospitalisation en pédopsychiatrie. L'interne de médecine générale assure en binôme avec un soignant (IDE, Psychologue) ou un intervenant socio-éducatif du secteur les éventuelles évaluations médicales sous supervision téléphonique du médecin sénior. L'interne acquerra au cours du semestre l'autonomie de cette évaluation, toujours avec sollicitation possible du praticien référent. S'il y a indication d'une hospitalisation en pédopsychiatrie, il pourra assurer le lien et réaliser l'entretien médical d'entrée.
- **Equipe Mobile Petite Enfance et Dispositif Intersectoriel Périnatalité.** Dépistage et interventions précoces de 0 à 3 ans à l'Espace Renoir, et de 3 à 6 ans sur les Centres de Santé Mentale de Tourcoing et Halluin. Travail en lien partenarial avec les CAMSP, les PMI, crèches, maternités. Concernant la périnatalité les prises en charge sont développées dans l'intersectorialité avec les secteurs de psychiatrie générale (59G18 – 59G16/59G17) au sein du Dispositif Intersectoriel de Périnatalité. Les interventions se font en binôme avec des soignants issus de la pédopsychiatrie et de la psychiatrie générale. Le dispositif intersectoriel vise à fluidifier le plus possible les parcours de soins des enfants et des parents.

L'interne assiste aux entretiens réalisés en binôme par les soignants et peut être amené à assurer l'évaluation médicale. Il participe aux évaluations et consultations sur le versant pédopsychiatrique du développement du bébé, et/ou pour ce qui concerne la psychiatrie générale du parent. L'interne pourra progressivement s'autonomiser dans ces interventions, toujours avec la possibilité de solliciter le praticien hospitalier de référence, pédopsychiatre d'une part et psychiatre d'autre part.

Les dispositifs de soins des secteurs 59G18 et 59I03 ont l'avantage d'être représentatifs des moyens dont un secteur public de psychiatrie peut disposer pour assurer sa mission. Le stage couplé permet à l'interne DES de médecine générale de trouver sur les 2 secteurs tous les moyens lui permettant d'acquérir une formation encadrée.

V- Activités

1- Secteur G18

L'activité chiffrée du secteur 59G18 pour l'année 2022 est :

- file active : 2 711 patients
- consultations médicales : 2 585
- admissions à l'unité temps plein « La Clinique » - (18 lits) : 601
-

2- Secteur I03

L'activité chiffrée du secteur 59I03 pour l'année 2022 est :

- file active : 3 292 patients,
- consultations médicales : 1 801
- admissions à l'unité temps plein «Clinique Nicolas de Staël» (7lits) : 177

L'interne bénéficie d'un **encadrement quotidien** pour la discussion des cas cliniques, participe aux **réunions hebdomadaires pluridisciplinaires de synthèse clinique** des différentes unités fonctionnelles, selon l'organisation de son planning. L'interne participe aussi aux réunions de fonctionnement institutionnelles et réunions cliniques où sont discutées les situations rencontrées sous l'angle psychopathologique et somatique.

Il peut participer aux **réunions « qualité »** destinées aux CREX et EPP.

L'interne bénéficie de cours dispensés une fois par mois par un PH des 2 secteurs à l'ensemble de leurs internes. Il peut participer aux consultations trimestrielles de concertation de pédopsychiatrie, neuropédiatrie.

Pendant le semestre, des formations complémentaires sont proposées : formation OMEGA (l'objectif est de développer chez l'intervenant du secteur de la santé et des services sociaux des habiletés et des modes d'intervention pour assurer sa sécurité et celle des autres en situation d'agressivité) dispensée au sein de l'établissement, participation à un congrès ou un colloque. Le secteur 59G18 porte l'organisation **d'une journée de formation annuelle organisée par l'Association Scientifique des Psychiatres du Service Public** - Hauts de France, au cours de laquelle l'interne peut proposer une communication orale. Il peut également participer aux **actions de recherche** menées dans le secteur.

Le projet pédagogique proposé répond aux principes d'enseignements du DES de médecine générale, notamment pour la démarche diagnostique des pathologies psychiatriques et pédopsychiatrique, la psychiatrie légale, les modèles théoriques de référence, la pharmacologie des médicaments usuels en psychiatrie, les différentes psychothérapies et la consultation en urgence.

Une évaluation est organisée à mi-stage et à la fin du semestre.

Il lui est également proposé de prendre part aux séminaires cliniques organisés par les 2 secteurs (59G18 et 59I03).

L'évaluation est réalisée au terme du semestre par un Praticien Hospitalier référent dans chacun des 2 pôles, en lien avec les chefs de pôle.

Fait à Armentières, le 23 mai 2023

Docteur Guillaume FRULEUX
Chef de pôle
Secteur 59G18

Docteur Amélie ROBIN
Chef de pôle
Intersecteur 59I03